



AVVISO

Manifestazione velica del Diporto

13° ROTARY CUP

E

TROFEO CHALLENGER ROTARY CUP

Cagliari 14 maggio 2017

1 - AUTORITÀ ORGANIZZATRICE:

la Lega Navale Italiana Sez. di Cagliari in collaborazione con lo Yacht Club Cagliari e il Circolo Canottieri Ichnusa, e con il patrocinio del Rotary club di Cagliari Sud.

2 – REGOLAMENTI:

Normativa FIV del Diporto 'Attività diportistica amatoriale';

Norme internazionali per prevenire gli abbordi in mare (NIPAM – COLREG 1972);

Dotazioni di sicurezza come da norme di legge per la navigazione da diporto; Le presenti disposizioni per la manifestazione Comunicazioni del Comitato Organizzatore;

In caso di contrasto tra i predetti regolamenti avranno prevalenza le presenti disposizioni per la manifestazione che integrano le Norme per Prevenire gli Abbordi in Mare (NIPAM - COLREG1972)

3- PROGRAMMA:

Briefing: 13 maggio ore 18,30 presso Lega Navale Sez. di Cagliari sede di Su Siccu.

La manifestazione si svolgerà con percorso costiero nella zona di mare antistante il litorale del Poetto, il Margine Rosso ed il Porto di Capitana secondo il percorso indicato al punto 13 del presente Avviso. La partenza è prevista per le ore 11 del giorno 14 maggio 2017 con le specifiche modalità precisate al punto 19. L'arrivo è previsto nella stessa zona della partenza.

4 – AMMISSIONE:

La manifestazione è aperta alle imbarcazioni d'altura da diporto, complete di interni da crociera e dotate di almeno tre delle seguenti attrezzature:

· rollafiocco o garrocci - Rolla randa - albero armato in testa e non rastremato - elica a pale fisse - salpancora fisso adeguato - vele a bassa tecnologia (dacron) - ponte in teak con lunghezza fuori tutto superiore a 6,50 metri.

Le imbarcazioni saranno divise in gruppi omogenei come qui sotto dettagliato:

- ALFA da m. 6.51 a m. 8.45
- CHARLIE da m. 8.46 a m. 9.40
- DELTA da m. 9.41 a m. 10.25
- ECHO da m. 10.26 a m. 12.00
- GOLF da m. 12.01 a m. 13.50
- HOTEL da m. 13.51 ad oltre
- INDIA multiscafi

Nel caso un gruppo non raggiunga il numero di quattro imbarcazioni, a insindacabile giudizio del C.O. sarà abbinato al gruppo successivo, ad esclusione dei gruppi india e lima. Per la determinazione dei gruppi o di un possibile raggruppamento farà fede la LFT (Lunghezza Fuori Tutto) dichiarata nella licenza di navigazione o da altra documentazione probante in tal senso per i natanti. (A chiarimento si precisa che la LFT non contempla pulpiti, fermi di prua, delfiniere, musoni, buttafuori di poppa, timoni esterni allo scafo.)

Qualora per tipi identici di imbarcazioni fossero rilevate diverse LFT da documentazione prodotta e tali differenze le facessero collocare in classi o raggruppamenti differenti, il Comitato Organizzatore si riserva di collocarle comunque tutte nello stesso raggruppamento (che sarà quella o quello che ne comprende la maggioranza).

Per costituire un raggruppamento sono necessarie almeno 4 imbarcazioni, se questo non sarà possibile, le relative imbarcazioni saranno accorpate al raggruppamento immediatamente superiore.

E' fatto obbligo di dichiarare al Comitato Organizzatore eventuali allungamenti della LFT, ottenute con appendici fisse tipo spoiler o similari, se non già registrate nei documenti di navigazione, onde poter creare classi omogenee.

Le imbarcazioni non rientranti nelle suddette caratteristiche e quelle dedite ad attività agonistica, ad insindacabile giudizio del Comitato Organizzatore, potranno partecipare alla manifestazione velica in appositi raggruppamenti.

Il C.O. potrà predisporre anche partenze separate.

L'ammissibilità delle imbarcazioni ed il loro collocamento nei vari gruppi, sarà decisa dal C.O. che potrà verificare quando lo riterrà opportuno, l'esatta corrispondenza dei dati dichiarati.

Tutte le barche iscritte dovranno essere in regola con la normativa federale in materia di tesseramento minimo (Tessera diporto) e di assicurazione con massimale R.C. di legge.

La **Rotary Cup**, per la miglior realizzazione dello scopo benefico che la anima, sarà disputata dai gruppi che verranno formati in tempo reale. La formula della **Rotary Cup** vuole anche premiare la più ampia partecipazione dei singoli Rotary Club, per cui sarà gradita la formazione di equipaggi con almeno il 50% dei membri appartenenti ad un solo Club. Il numero minimo dell'equipaggio è fissato in 4 membri. In tal caso la barca parteciperà anche alla speciale classifica per Club che assegnerà il **Trofeo Challenge Rotary Cup**. Il trofeo dovrà essere messo in palio nell'edizione successiva e sarà vinto definitivamente dal Club che lo avrà vinto almeno tre volte anche non consecutive.

Tutti i soci dei Rotary club che, pur non avendo la disponibilità di una imbarcazione nella zona della regata, hanno piacere di partecipare alla manifestazione dovranno comunicare il proprio nominativo alla segreteria del Rotary Cagliari sud (cellulare: [346 0102503](tel:3460102503)) (email: rotaryclubcagliarisud@gmail.com) al fine di essere imbarcati in una delle imbarcazioni partecipanti.

5 – ISCRIZIONE:

Le iscrizioni potranno essere effettuate a decorrere dal 6 maggio 2017 presso la sede della Lega Navale di Cagliari-loc. Su Siccu, Viale Colombo 135 tel 070/300240 mail: cagliari@leganavale.it

I termini per l'iscrizione scadranno il giorno 13 maggio 2017 alle ore 13,00. La quota di iscrizione sarà di € 50,00 a imbarcazione. Il ricavato delle iscrizioni sarà devoluto dai Rotary Club patrocinanti al finanziamento delle iniziative umanitarie del Rotary.

6 – Classifiche e punteggio:

Verrà redatta una classifica generale ed una per gruppi di cui al punto 4, per l'assegnazione del primo premio costituito dalla Rotary Cup.

Dalla predetta classifica generale verrà anche la speciale graduatoria per l'assegnazione del **Trofeo Challenge Rotary Cup**, che sarà assegnato alla barca che, difendendo il guidone del proprio Club Rotary avrà conseguito la migliore posizione nella classifica generale. Il **Trofeo Challenge Rotary Cup** dovrà essere dal vincitore rimesso in palio nell'edizione successiva.

7 – PREMI:

Trattandosi di veleggiata i premi hanno un significato meramente simbolico legato alla partecipazione all'evento. Verrà premiata con la Rotary Cup la prima imbarcazione della classifica generale. Saranno premiate anche le barche che si classificheranno al secondo e terzo posto della classifica generale. Qualora il Comitato Organizzatore dovesse decidere di suddividere le imbarcazioni in più gruppi verranno assegnati premi anche ai primi classificati dei vari gruppi. Eventuali altri ulteriori premi e riconoscimenti a singole imbarcazioni diversamente collocate nella classifica potranno essere assegnati a discrezione del Comitato Organizzatore.

La premiazione si svolgerà il 14 maggio 2017 alle ore 19,30, presso la sede del Circolo Canottieri Ichnusa Su Siccu, nel corso di un rinfresco offerto ai regatanti dai circoli organizzatori.

8 - PUBBLICITA':

Nessuna restrizione, purché non in contrasto con l'eventuale Sponsor della Manifestazione. Il Comitato Organizzatore potrà vietare l'esposizione di qualsiasi tipo pubblicità a suo insindacabile giudizio.

9 - SICUREZZA:

Ogni imbarcazione deve avere a bordo le dotazioni di sicurezza previste dalla Normativa vigente. Spetta ad ogni partecipante la responsabilità personale di indossare un mezzo di galleggiamento individuale adatto alle circostanze. Una barca deve dare tutto l'aiuto possibile, ad ogni persona o naviglio in pericolo.

10 - CORRETTO NAVIGARE:

Una barca ed il suo armatore devono navigare nel rispetto dei principi di sportività e correttezza.

11 - RESPONSABILITÀ:

I concorrenti partecipano alle veleggiate a loro proprio rischio e pericolo e sotto la propria personale responsabilità. Ciascuna barca e per essa l'armatore od un suo rappresentante sarà il solo responsabile della decisione di partire o di continuare la veleggiata. Gli Organizzatori declinano ogni responsabilità per danni che potrebbero subire le persone o le cose, sia in terra che in mare, in conseguenza della partecipazione alla veleggiata. L'armatore è l'unico responsabile della sicurezza della propria imbarcazione e della rispondenza delle dotazioni di bordo alle esigenze della navigazione d'altura e della salvaguardia delle persone imbarcate e dei naviganti in genere.

12 - ALTRE NORME:

Il Comitato Organizzatore potrà nominare una Commissione Tecnica con il compito di decidere in via definitiva la rispondenza delle caratteristiche delle barche richieste dall' "Avviso di veleggiata". In tal caso, gestirà direttamente la manifestazione in mare e dirimerà eventuali controversie ai soli fini dello svolgimento della manifestazione secondo lo spirito di una navigazione sportivamente corretta; le sue decisioni saranno per tutte le parti interessate inappellabili. L'iscrizione alla presente manifestazione comporta l'accettazione senza riserve di tutte le regole, norme e regolamenti qui descritti e di quanto previsto nella specifica Normativa per l'attività del Diporto.

13 - PERCORSO: come da allegato pianetto.

14 - ARRIVO: come da allegato pianetto.

La linea di arrivo sarà tolta dopo l'ultimo arrivato, ma non più tardi delle ore 16,00. Chi si ritira è pregato di comunicarlo al C.O sul canale radio VHF della manifestazione o per telefono.

15 - ACCETTAZIONE DELLE REGOLE:

Nel partecipare ad una manifestazione velica del diporto organizzata nel rispetto delle presenti disposizioni, ogni partecipante e proprietario di barca acconsente:

- (a) ad assoggettarsi incondizionatamente, senza possibilità di ricorso, al rispetto delle presenti disposizioni;
- (b) ad accettare le decisioni assunte dal C.O. relative ad ogni questione sorgente dalle presenti disposizioni; (c) a non ricorrere ad altra Corte o Tribunale relativamente alle decisioni assunte dal C.O

16 - DECISIONE DI PARTECIPARE ALLA MANIFESTAZIONE:

Una barca e per essa l'armatore o lo skipper è la sola responsabile di decidere di partecipare o meno alla manifestazione e/o di continuarla.

17 - PASSAGGIO A BOE ED OSTACOLI:

Le imbarcazioni che si trovano fra una boa od un ostacolo ed una o più imbarcazioni, hanno diritto di spazio per passare od effettuare la virata o strambata se questa manovra è necessaria. E' comunque vietato incunearsi fra una boa od ostacolo ed altra o altre imbarcazioni, quando si è a meno di 100 metri dalla boa od ostacolo.

18 - SPAZIO PER VIRARE AD UN OSTACOLO:

Quando motivi di sicurezza richiedono che una barca di bolina stretta faccia un sostanziale cambiamento di rotta per evitare un ostacolo ed essa intenda virare ma non possa farlo senza collidere con un'altra barca, essa deve dare un richiamo per avere lo spazio per tale manovra; prima di virare essa deve dare alla barca richiamata il tempo per rispondere.

19 - SEGNALI DI PARTENZA:

Dieci minuti prima della partenza sarà issata una bandiera GIALLA, possibilmente accompagnata da segnale acustico e avviso a mezzo radio. 5 minuti prima della partenza sarà issata la bandiera BIANCA possibilmente accompagnata da segnale acustico e avviso a mezzo radio.

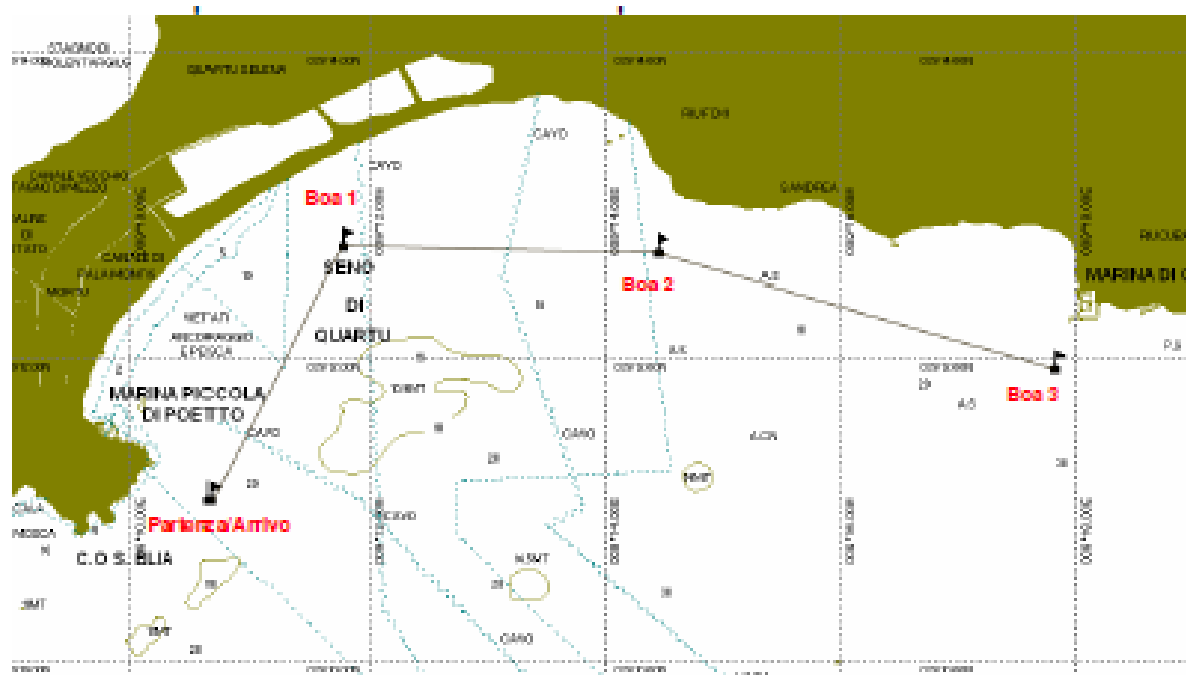
Alla partenza saranno ammainate le bandiere GIALLA e BIANCA accompagnate possibilmente da segnale acustico e avviso a mezzo radio VHF 69.

20 - AVVISI AI CONCORRENTI

Al momento del perfezionamento dell'iscrizione, gli Armatori sono pregati di segnalare il proprio numero di telefono cellulare per consentire eventuali urgenti comunicazioni e compilare la "lista equipaggio" con l'indicazione del numero di tessera FIV in corso di validità

21 - COMUNICAZIONI VHF : tutte le comunicazioni radio avverranno sul canale 69 VHF

Il Comitato Organizzatore



Percorso: Partenza – Boa 1,Boa 2, Boa 3, da lasciare a dritta – Boa 2, Boa1, da lasciare a sinistra – Arrivo.

La Partenza e Arrivo sar  fra una imbarcazione con bandiera arancione a dritta ed una boa a sinistra.

Le Boe saranno:troncoconiche arancione.

BOA 1 in zona antistante l’Ospedale Marino

BOA 2 in zona antistante l’Hotel Setar (Margine Rosso)

BOA 3 in zona antistante il molo di sopravento del porto di Capitana